

SOUS RUBRIQUE

Titre chandelle à venir

Texte à venir

Architecture et domotique (2^e partie)

Des écrans tactiles po

Retour sur l'installation domotique de cette maison de 560 m², construite près de Guérande. La motivation des propriétaires était d'optimiser leur confort, leur sécurité et leur consommation d'énergie, tout en profitant au mieux des larges possibilités offertes par le multimédia. L'architecte Thierry Poitevin (Piriac, 44) et François-Xavier Jeuland (la Maison Communicante / Domoconsulting) ont répondu à leurs attentes, l'installation électrique-domotique ayant été réalisée par Philippe Mousset (Guérande, 44). Après la présentation du projet parue dans le dernier numéro*, voici un zoom sur le pilotage de l'installation.

* Voir ElectricienPlus n° 25 de novembre/décembre 2008

« *Il n'est plus possible dans nos maisons modernes de se contenter de simples interrupteurs pour gérer tous les circuits d'éclairage intérieurs et extérieurs, les prises commandées, les volets roulants, la ventilation ou le chauffage* », estime Philippe Mousset, l'installateur. En effet, les utilisateurs sont amenés à gérer de plus en plus d'équipements mais en même temps exigent une simplicité d'utilisation totale. Pendant que les écrans

envahissent nos voitures, nos magasins, nos bureaux et nos téléphones pourquoi nos maisons n'évolueraient-elles pas ?

Un écran tactile pour chaque usage

Il ne s'agit pas de remplacer tous les boutons par des écrans car les résidents pourraient être déstabilisés en entrant dans une pièce de ne pas trouver de simples interrupteurs. On trouve donc, dans cette maison des boutons-poussoirs à l'entrée des pièces pour les commandes de base mais on remplace les panneaux de boutons disgracieux ou trop envahissants par des écrans tactiles. Ils sont réservés à la centralisation des commandes dans les zones principales et sont adaptés en taille et en sophistication au contexte de chaque pièce.

Dans le séjour, un petit écran domotique de 3"5 remplace avantageusement la multitude de interrupteurs initialement prévus pour commander tous les éclairages de la pièce de vie et de la terrasse ainsi que les volets roulants. En termes de raccordement, le câble bus suffit pour alimenter, piloter et superviser l'installation.

Dans le salon, il s'agissait de remplacer toutes les télécommandes fournies avec le



© Vity

L'ÉCRAN TACTILE DOMOTIQUE
du séjour remplace une douzaine de boutons initialement prévus pour la gestion des volets roulants et des éclairages intérieurs/extérieurs.

ur quoi faire ?

Solutions retenues

- Tableau domotique : Tebis KNX (Hager)
- Appareillage : Kallysta KNX (Hager)
- Passerelle IP : NKI KNX (Lingg & Janke)
- VDI : Grade 3 en baie 19" (Casanova)
- Multiroom (6 zones et 4 sous-zones) : CAV 6.6 (Russound)
- Vidéosurveillance : serveur IP 241 Q (Axis Communications)
- Tableau de bord : écran 19" (Neovo) et Sairbere (Saitec)
- Ecran tactile : Vimaty 7" Glass KNX (Vity)
- Télécommande tactile : Pronto TSU9600 et Extender RFX9600 (Philips)
- Interphonie : HC450 DECT (Siemens)

home cinema (TV, satellite, ampli audio et vidéo, Mediacenter et lecteur Blu-ray). Une télécommande universelle tactile sans-fil affiche les boutons de scénarios et les pictogrammes des chaînes TV ou des commandes usuelles des appareils. Ultime raffinement, cet écran permet de piloter les éclairages et les volets roulants de la pièce. D'un point de vue technique, l'écran pilote directement en infrarouge la télévision et en Wi-Fi via une passerelle IR/RS232/KNX



© Philips

LA TÉLÉCOMMANDE TACTILE SANS-FIL remplace toutes les télécommandes du salon et pilote les différents équipements domotiques de la pièce.

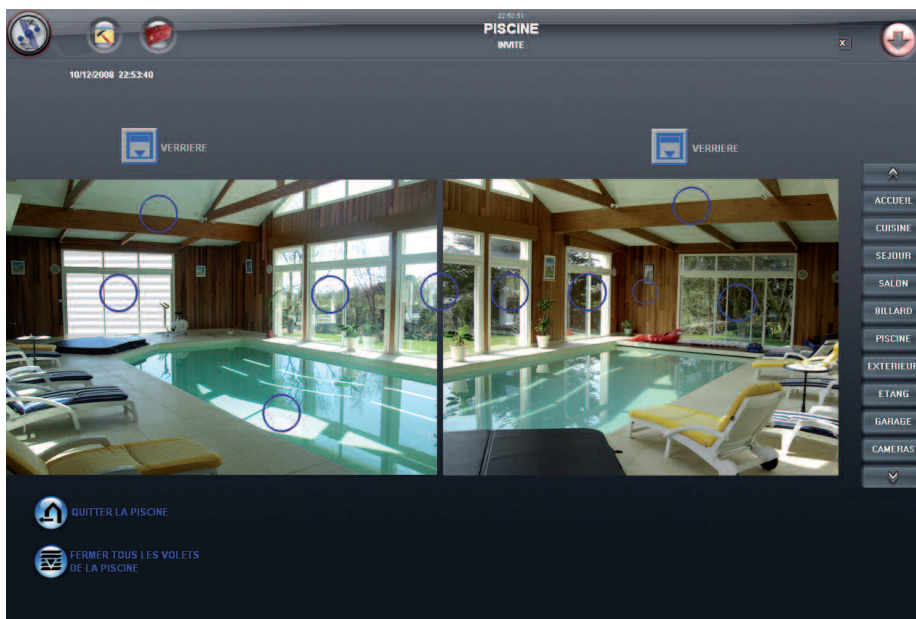
tous les autres équipements dissimulés dans le meuble audiovisuel et les équipements domotiques.

Dans la cuisine, les clients avaient exprimé le besoin de disposer de différents écrans pour voir la télévision, surveiller la piscine et le jardin et accéder à Internet. Domoconsulting et Philippe Mousset ont proposé de tout ras-

sembler sur un seul et même écran. Ainsi, tous les scénarios et les fonctions de base (éclairage, volets roulants, chauffage, ventilation, etc.) peuvent être commandés à partir d'un véritable tableau de bord de 19". Une interface réalisée sur mesure permet de simplifier considérablement le fonctionnement de la maison et de connaître en temps réel les consommations d'énergie. Cet écran principal est relié simultanément au réseau TV, au réseau VDI et à l'installation domotique.

Convergence relative

Si ces écrans tactiles facilitent l'utilisation de la maison au quotidien, leur mise en œuvre n'est pas si simple au regard du nombre d'équipements à gérer, comme le confie François-Xavier Jeuland, en charge de la conception : « On est malheureusement encore loin de la simplicité d'utilisation d'un iPhone. Les interfaces tactiles proposées par les différents fabricants sont encore relativement hétérogènes. La logique de navigation est différente pour chaque écran, même si on a pu au final s'adapter aux exigences des différents membres de la famille... » Il est donc crucial dans ce type de projet de connaître très tôt les caractéristiques techniques des équipements à centraliser et de bien prendre en compte les habitudes des utilisateurs. ■



© Laurent COQUET

L'ÉCRAN TACTILE de la cuisine permet de piloter tous les équipements et les scénarios de vie de la maison.